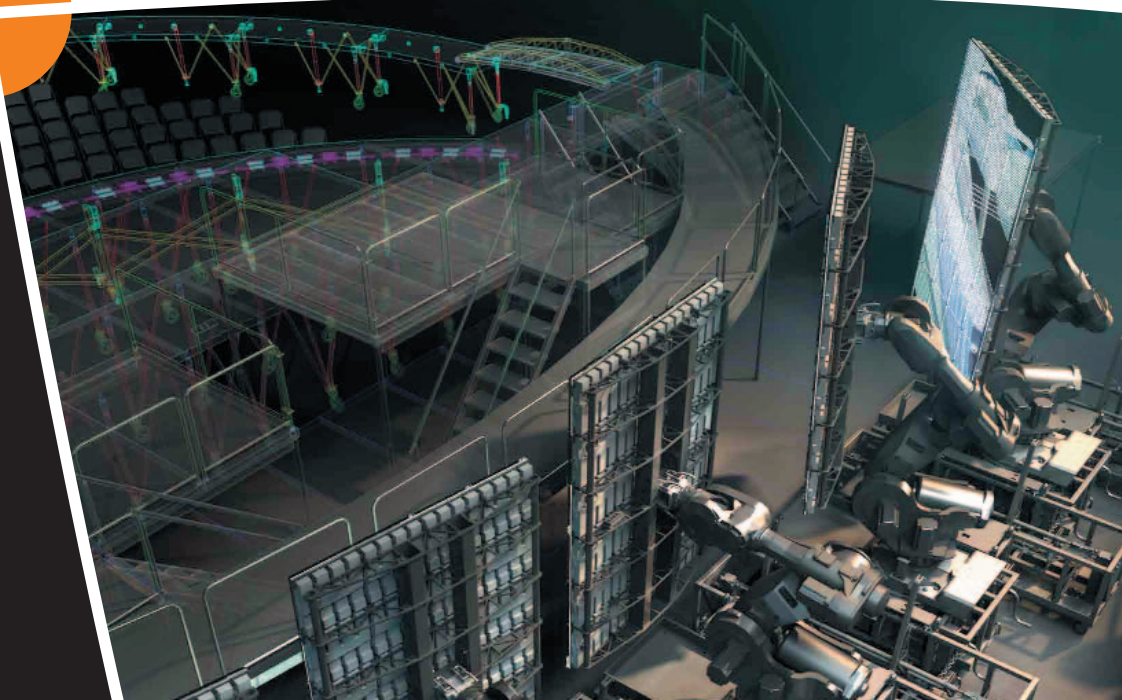


AutoCAD 2012 Trainingshandbuch

Layout- und Plotmanagement

Leseprobe!



Dieses Werk ist urheberrechtlich geschützt.

Alle Rechte, auch die der Übersetzung, des Nachdrucks und der Vervielfältigung der Seminarunterlagen oder Teilen daraus vorbehalten. Kein Teil dieser Arbeit darf in irgendeiner Form (Druck, Fotokopie, Mikrofilm oder einem anderen Verfahren) ohne schriftliche Genehmigung der Mensch und Maschine Systemhaus GmbH Kirchheim / Teck reproduziert oder unter Verwendung elektronischer Systeme verarbeitet, vervielfältigt oder verbreitet werden.



Copyright © 2011 by Mensch und Maschine Systemhaus GmbH
Schülestrasse 18 D-73230 Kirchheim / Teck Telefon: +49(0)7021/9348820

Hinweis

Die Übungsdateien zu den einzelnen Kapiteln finden Sie im Downloadbereich der Mensch und Maschine Systemhaus GmbH auf der Internetseite www.mum.de.

Inhaltsverzeichnis

Kapitel 1	7
1 Plotter einrichten und konfigurieren	7
1.1 AutoCAD-Drucker	7
1.2 Neue Plotter einrichten	8
1.3 Plotterkonfiguration bearbeiten	14
1.3.1 Benutzerspezifische Papierformate (PMP)	15
1.3.2 Papierformate filtern	21
1.3.3 Mitgelieferte Plotter.....	22
1.3.4 PublishToWeb	23
1.4 Systemdrucker.....	25
1.4.1 Benutzerspezifische Papierformate	25
1.5 Speicherpfade.....	29
Kapitel 2	31
2 Plotstiltabellen.....	31
2.1 Unterschied zwischen STB-Plotstiltabellen und CTB-Plotstiltabellen	32
2.2 Entscheidungshilfen CTB oder STB Plotstile.....	33
2.2.1 Farbabhängiger Plotstil (CTB)	35
2.2.2 Benannter Plotstil (STB)	37
2.3 Auswahl des Plotstilmodus der Zeichnung.....	38
2.4 Neue Plotstiltabellen erstellen und bearbeiten	40
2.5 Mitgelieferte Plotstiltabellen	46
2.6 Speicherpfade.....	47
Kapitel 3	49
3 Layouts und Seiteneinrichtung	49
3.1 Layouts.....	50
3.2 Seiteneinrichtungen	50
3.3 Plotstandards festlegen und verwalten	51
3.3.1 Seiteneinrichtung für den Modellbereich.....	51
3.3.2 Seiteneinrichtungs-Manager für den Modellbereich	53
3.3.3 Seiteneinrichtung im Modellbereich importieren	54
3.3.4 Seiteneinrichtungen für den Layoutbereich speichern	55
3.3.5 Layouts importieren	57

Kapitel 4	61
4 Erstellen von Ansichtsfenstern im Layoutbereich.....	61
4.1 Voreinstellungen für Layouts	61
4.1.1 Maßstabsliste bearbeiten.....	63
4.2 Ansichtsfenster im Layoutbereich	65
4.2.1 Neue Ansichtsfenster erstellen	66
4.2.2 Ansichtsfenster aus Objekten konvertieren	67
4.2.3 Vorhandene Ansichtsfenster zuschneiden.....	68
4.2.4 Maßstab im Ansichtsfenster einstellen	69
4.2.5 Ansichtsfenster-Eigenschaften	70
4.2.6 Anzeigebereich im Ansichtsfenster ändern.....	73
4.2.7 Verschachtelte Ansichtsfenster	75
4.2.8 Ausrichten von Ansichtsfenstern	76
4.2.9 Differenzierte Layeranzeige im Ansichtsfenster.....	79
4.2.10 Ansichtsfenster maximieren.....	82
4.2.11 Ansichtsfenster minimieren.....	83
4.2.12 Linientypskalierung.....	84
Kapitel 5	87
5 Beschriftungsobjekte	87
5.1 Erstellen von Beschriftungsstilen	88
5.1.1 Textstil.....	88
5.1.2 Bemaßungsstil.....	89
5.1.3 Multilinien Führungsstil	90
5.2 Erstellen von Beschriftungsobjekten.....	91
5.2.1 Erstellen von Schraffuren	92
5.2.2 Erstellen von Attributen	92
5.2.3 Erstellen von Blöcken	93
5.2.4 Nachträgliches zuweisen als Beschriftungsobjekt.....	94
5.3 Manuelles Festlegen der Beschriftungsmaßstäbe.....	95
5.4 Automatisches Festlegen der Beschriftungsmaßstäbe.....	98
5.5 Beschriftungsmaßstäbe synchronisieren.....	99
5.6 Verschieben der Beschriftungsobjekte im Ansichtsfenster.....	100
5.7 Anzeigen von Beschriftungsobjekten	102
5.8 Ausrichten von Beschriftungen.....	103
5.9 Datenaustausch.....	105

Kapitel 6	109
6 Plotten und Publizieren von Zeichnungen.....	109
6.1 Plotten von Zeichnungen.....	109
6.1.1 Bereich Drucker / Plotter	111
6.1.2 Bereiche Papierformat und Kopienanzahl.....	111
6.1.3 Bereiche Plotbereich und Plotabstand	112
6.1.4 Bereich Schattierungsoptionen.....	114
6.1.5 Bereich Plotoptionen	117
6.1.6 Bereich Zeichnungsausrichtung	118
6.1.7 Plotmarkierungen	119
6.1.8 Voransicht	120
6.2 Mitgelieferte Druckerkonfigurationen	122
6.2.1 PDF Ausgabe	122
6.2.2 DWF/DWFX Ausgabe.....	126
6.3 Publizieren von Zeichnungen (Stapelplotten)	131
Kapitel 7	139
7 Plansätze und Manager für Planungsunterlagen	139
7.1 Manager für Planungsunterlagen anzeigen.....	140
7.2 Neuen Plansatz erstellen	144
7.2.1 Neuen Plansatz mit Beispiel-Plansatz erstellen	146
7.2.2 Neuen Plansatz mit vorhandenen Zeichnungen erstellen	151
7.3 Öffnen eines vorhandenen Plansatzes	154
7.4 Schließen eines geöffneten Plansatzes	156
7.5 Plansatz organisieren.....	157
7.5.1 Pläne in der Planliste neu anordnen	157
7.5.2 Plan neu nummerieren und umbenennen.....	158
7.5.3 Untergeordneten Satz in der Planliste erstellen	159
7.6 Pläne erstellen	161
7.6.1 Neuen Plan erstellen	161
7.6.2 Importieren eines Layouts als Plan.....	163
7.7 Pläne füllen	165
7.7.1 Modellansichten festlegen	165
7.7.2 Benannten Ansichten erstellen	166
7.7.3 Benannte Ansichten in einen Plan übernehmen	169
7.7.4 Ansichten auf der Registerkarte Planansichten verwalten	170
7.8 Informationen zu Plansätzen und Plänen verwalten.....	172
7.8.1 Anzeigen und Bearbeiten von Eigenschaften	173
7.8.2 Benutzerspezifische Eigenschaften hinzufügen.....	174
7.9 Plan Inhaltsverzeichnis einfügen	175
7.10 Plansätze archivieren.....	177
7.11 Publizieren	182
7.11.1 Planauswahlen	188

Kapitel 1

1 Plotter einrichten und konfigurieren

1.1 AutoCAD-Drucker

AutoCAD erlaubt, Windows-Systemdrucker und Nicht-Windows-Systemdrucker einzurichten und zu konfigurieren.

Wenn Sie also aus anderen Windows-Programmen drucken können, ist dies auch aus AutoCAD möglich.

Windows-Systemdrucker können allerdings nur mit bestimmten **Standardwerten** angesteuert werden. Hierzu gehört insbesondere die Papiergröße. Genügen diese Standardwerte der Systemdruckertreiber nicht, besteht die Möglichkeit, Drucker mit **HDI-Treibern speziell für AutoCAD** zu konfigurieren. Sie sind dann optimal auf den Druck von Informationen aus AutoCAD abgestimmt und unterstützen z.B. benutzerspezifische Papierformate mit Überlängen.

Bei der Einrichtung von Druckern mit dem AutoCAD-Assistenten werden **Plotterkonfigurationsdateien** mit der Endung ***.pc3** erzeugt. Sie können einen beliebigen Namen angeben, oder es kann der Modellname des Plotters verwendet werden, z.B.

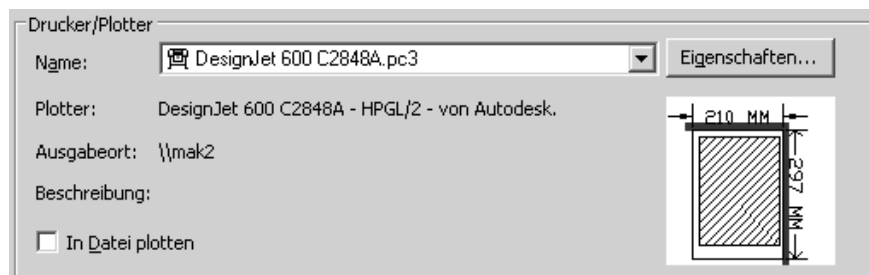


Abb.: Dialogbox **Plotten** Bereich **Drucker/Plotter**

Hinweis

Schauen Sie auf der Internetseite des Plotterherstellers nach, ob es für Ihr Plottermo-
dell einen HDI Treiber gibt.

1.2 Neue Plotter einrichten

Zur Einrichtung neuer Drucker verwendet man den **Assistenten zum Hinzufügen eines Plotters**:



Multifunktionsleiste: Register Ausgabe > Gruppe Plotten
 Abrollmenü: Datei > Plot-Manager
 Abrollmenü: Extras > Assistenten > Plotter hinzufügen
 Windows: Start > Einstellungen > Systemsteuerung > Autodesk-Plot-Manager
 Befehl: PLOTTERMANAGER (_plottermanager)

Nach dem Befehlsaufruf erhalten Sie ein Fenster, in dem Sie den Befehl **Assistent zum Hinzufügen eines Plotters** aufrufen können.

Plot Styles	14.07.2011 12:52	Dateiordner	
BMP Files	04.04.2011 20:06	Dateiordner	
Assistent zum Hinzufügen eines Plotters	04.04.2011 20:05	Verknüpfung	2 KB
Default Windows System Printer.pc3	04.03.2003 00:36	AutoCAD-Plotterkonfigurationsdatei	2 KB
DWF6 ePlot.pc3	29.07.2004 08:14	AutoCAD-Plotterkonfigurationsdatei	5 KB
DWFX ePlot (XPS Compatible).pc3	21.06.2007 15:17	AutoCAD-Plotterkonfigurationsdatei	5 KB
DWG To PDF.pc3	23.10.2008 14:32	AutoCAD-Plotterkonfigurationsdatei	2 KB
PublishToWeb.JPG.pc3	08.12.1999 01:53	AutoCAD-Plotterkonfigurationsdatei	1 KB
PublishToWeb.PNG.pc3	22.11.2000 04:18	AutoCAD-Plotterkonfigurationsdatei	1 KB

Bei der Einrichtung werden Sie vom Assistenten durch die Routine begleitet. Nachdem Sie den Befehl aufgerufen haben, erhalten Sie als erstes folgende Dialogbox. In dieser wird erklärt, dass Sie über diesen Befehl Plotterkonfigurationen im PC3 Format erstellen können. Des Weiteren wird darauf hingewiesen, dass Sie Plotterkonfigurationen aus früheren AutoCAD Versionen im PCP und PC2 Format importieren können.



Abb.: Dialogbox **Plotter hinzufügen – Einführungsseite**

Über den Schalter **Weiter** gelangen Sie in folgende Dialogbox.

Je nachdem, welche Option Sie in der folgenden Dialogbox auswählen, unterscheidet sich der weitere Ablauf der Dialogbox. Nachfolgend sehen Sie die unterschiedlichen Abläufe der Optionen.

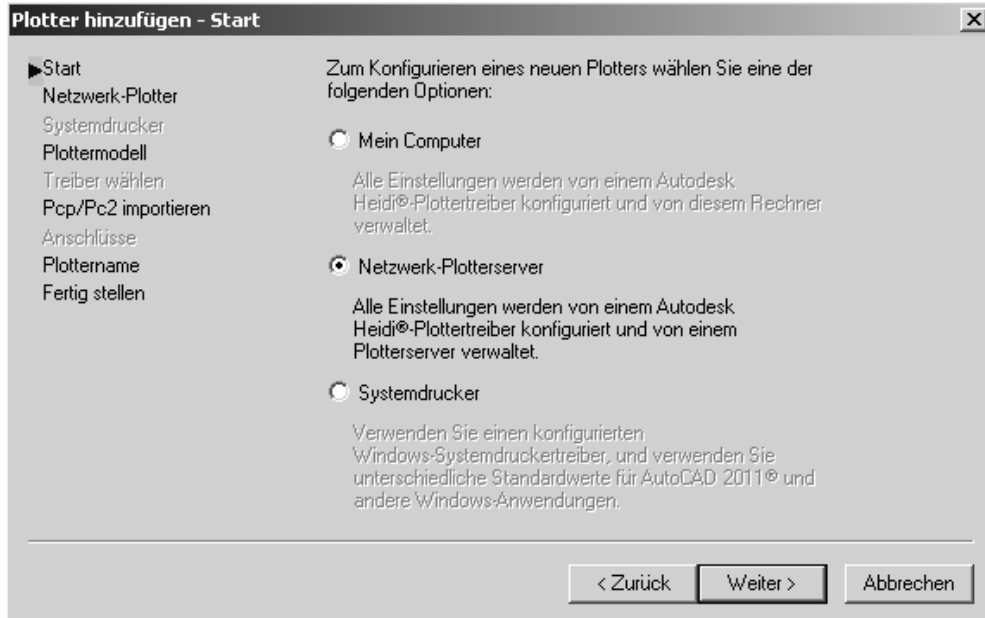


Abb.: Dialogbox **Plotter hinzufügen – Start**

Mein Computer

Verwenden Sie diese Option, wenn der Plotter direkt über einen COM oder LPT Port an Ihren Rechner angeschlossen ist. Wurde diese Option verwendet, müssen Sie zu einem späteren Zeitpunkt den Anschluss auswählen, an dem der Plotter angeschlossen ist.

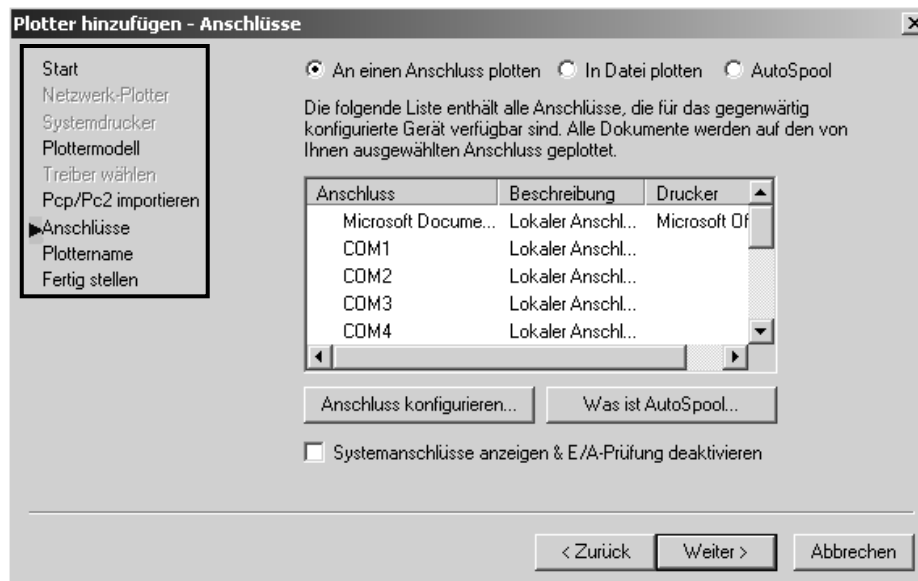


Abb.: Dialogbox **Plotter hinzufügen – Anschlüsse**

Netzwerk-Plotterserver

Diese Option wird verwendet, wenn der Plotter über einen Plotserver angesteuert wird. Wird diese Option verwendet, können Sie in der nächsten Dialogbox den Servernamen und den Freigabennamen des Plotters eingeben. Ebenso können Sie über den Schalter **Durchsuchen** nach einem Plotter im Netzwerk suchen lassen.

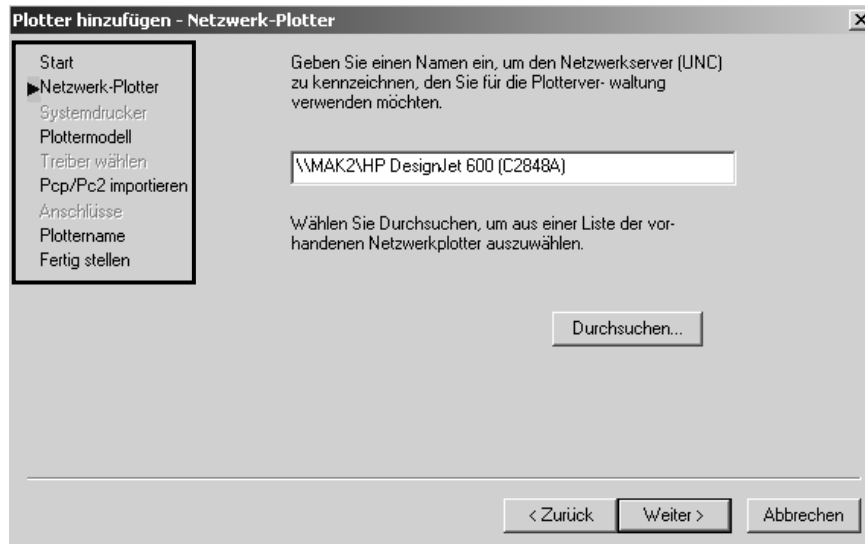


Abb.: Dialogbox **Plotter hinzufügen – Netzwerk-Plotter**

Systemdrucker

Wenn unter Windows der Plotter bereits eingerichtet wurde, können Sie über diese Option die vorhandenen Einstellungen übernehmen. In der nächsten Dialogbox müssen Sie dann den zu verwendeten Systemdrucker auswählen.

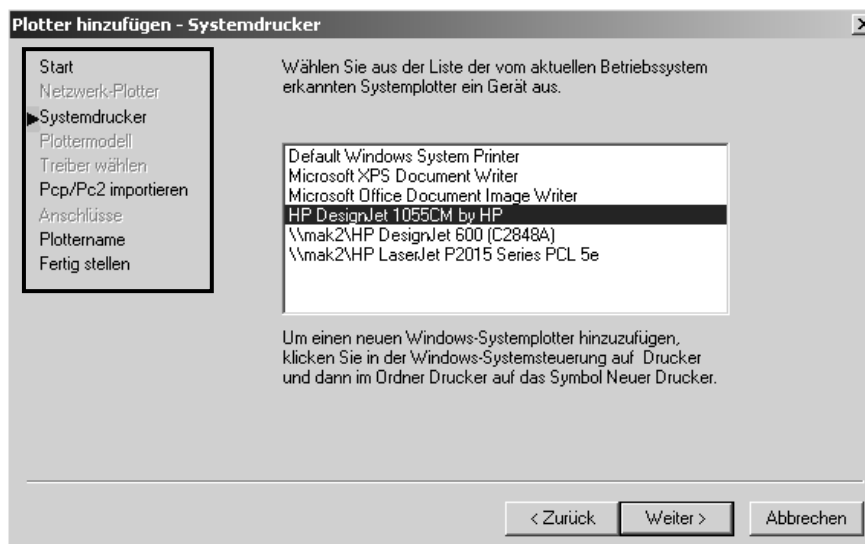


Abb.: Dialogbox **Plotter hinzufügen – Systemdrucker**

Wurde die Option **Mein Computer** oder **Netzwerk-Plotterserver** ausgewählt, erhalten Sie über den Schalter **Weiter** folgende Dialogbox, in der Sie dann das Plottermodell auswählen müssen.

Wählen Sie nun den HDI Treiber (PC3) aus, der für Ihren Plotter notwendig ist. Wenn in der Liste kein HDI Treiber für Ihren Plotter zur Verfügung steht, müssen Sie auf der Internetseite des Plotterherstellers nachschauen und den Treiber auf Ihre Festplatte downloaden. Über den Schalter **Diskette** können Sie dann den Treiber auf der Festplatte auswählen.



Abb.: Dialogbox **Plotter hinzufügen – Plottermodell**

Nachdem Sie den HDI Treiber ausgewählt haben, kann es noch vorkommen, dass folgende Dialogbox erscheint. In dieser werden Sie darauf hingewiesen, dass der Treiber eventuell veraltet ist und Sie auf der Hersteller Internetseite den aktuellen Treiber downloaden können.

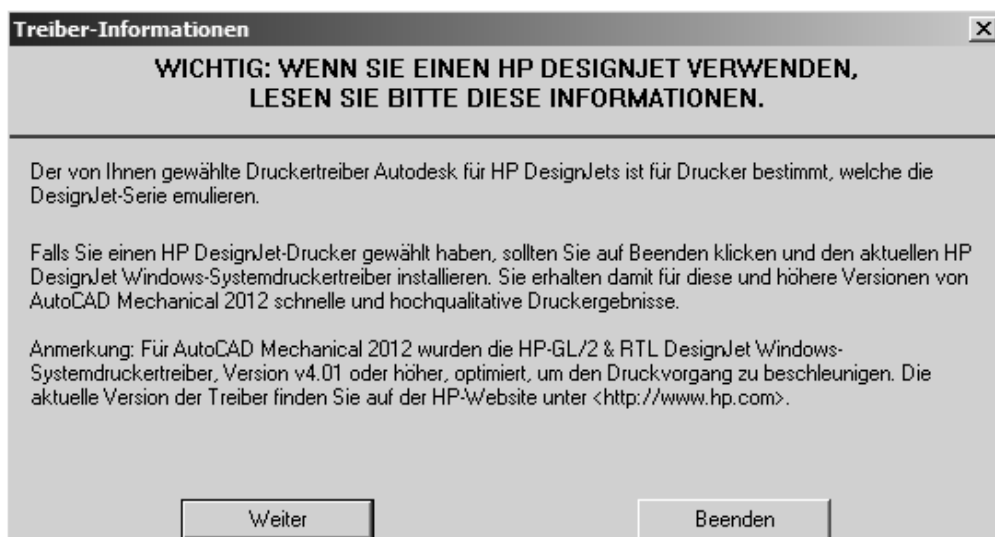


Abb.: Dialogbox **Treiber-Informationen**

Über den Schalter **Weiter** gelangen Sie in folgende Dialogbox, in der Sie über den Schalter **Datei importieren** PCP oder PC2 Datei aus früheren AutoCAD Versionen importieren können. Hierbei werden nur plotterrelevante Einstellungen und keine benutzerdefinierten Blattformate importiert.

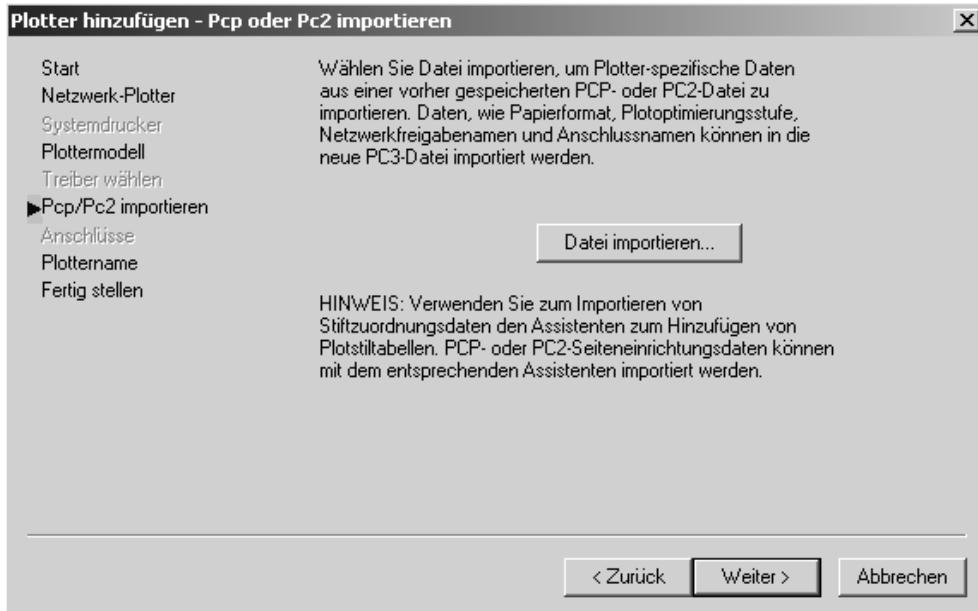


Abb.: Dialogbox **Plotter hinzufügen – Pcp oder Pc2 importieren**

Geben Sie nun in der nächsten Dialogbox den Plotternamen ein, unter dem der Plotter im Plotdialog aufgelistet werden soll.



Abb.: Dialogbox **Plotter hinzufügen – Plottername**

In der letzten Dialogbox können Sie über den Schalter **Plotter kalibrieren** einen weiteren Assistenten aufrufen, über den Sie die Blattausrichtung am Plotter einstellen können.

Über den Schalter **Plotterkonfiguration bearbeiten** erhalten Sie eine weitere Dialogbox, die auf den nächsten Seiten beschrieben wird.

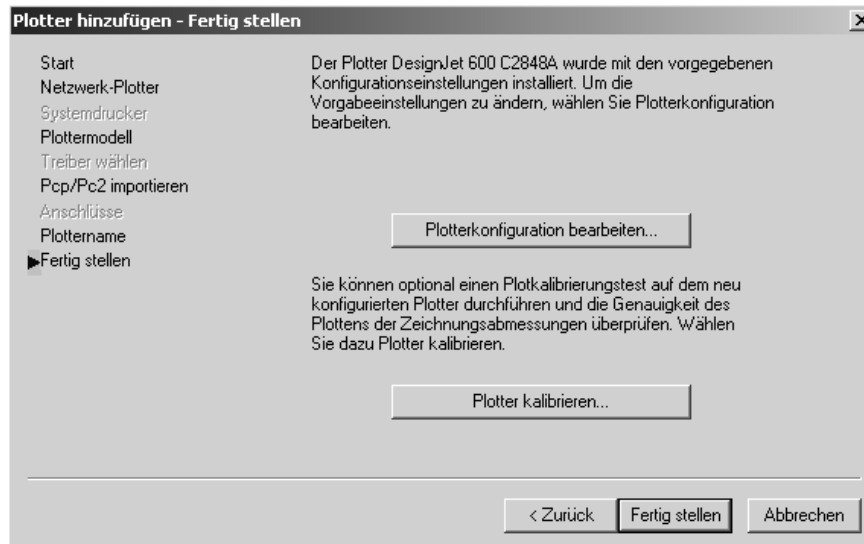


Abb.: Dialogbox **Plotter hinzufügen – Fertig stellen**

Über den Schalter **Fertig stellen** wird der Assistent geschlossen und die PC3 Datei angelegt.

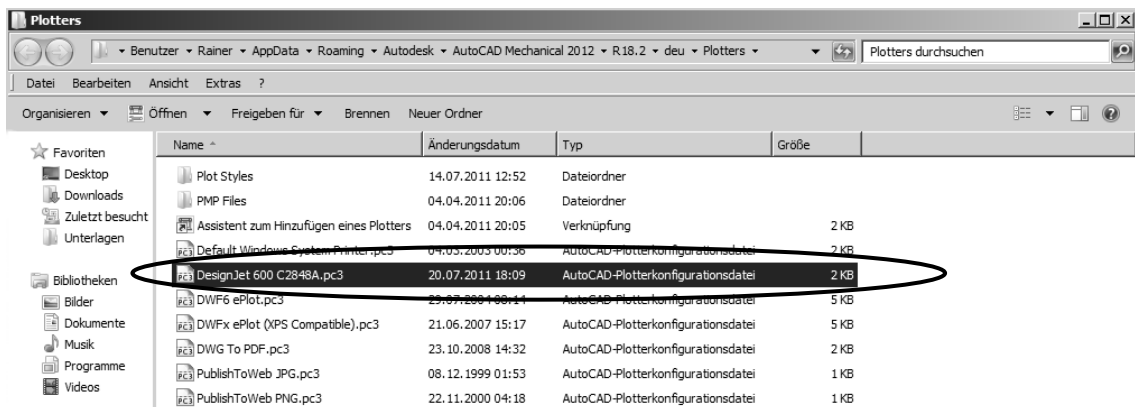


Abb.: Fenster **Plot-Manager**

In der PC3 Datei werden folgende Eigenschaften gespeichert.

- Name des Gerätetreibers
- Modellbezeichnung des Druckers / Plotters
- Anschluss (Netz, lokal, in Datei)
- Standard-Papierformate