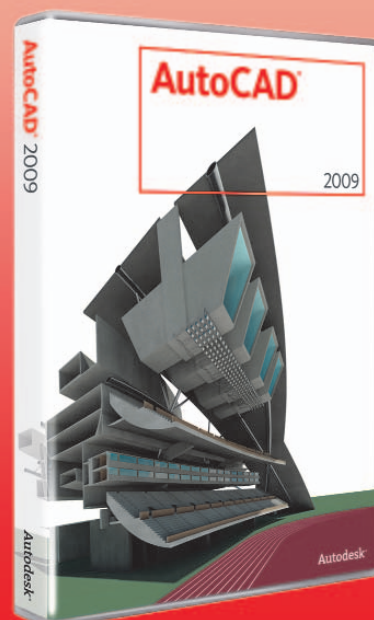


AutoCAD 2009 Trainingshandbuch

Layout- und Plotmanagement

Leseprobe!



Dieses Werk ist urheberrechtlich geschützt.

Alle Rechte, auch die der Übersetzung, des Nachdrucks und der Vervielfältigung der Seminarunterlagen oder Teilen daraus vorbehalten. Kein Teil dieser Arbeit darf in irgendeiner Form (Druck, Fotokopie, Mikrofilm oder einem anderen Verfahren) ohne schriftliche Genehmigung der Mensch und Maschine Akademie Kirchheim / Teck reproduziert oder unter Verwendung elektronischer Systeme verarbeitet, vervielfältigt oder verbreitet werden.

Copyright © 2008 by Mensch und Maschine Akademie, Kirchheim / Teck

Hinweis

Die Übungsbauteile zu den einzelnen Kapiteln finden Sie im Downloadbereich der Mensch und Maschine Akademie auf der Internetseite www.mumakademie.de.

Inhaltsverzeichnis

Kapitel 1	7
1 Plotter einrichten und konfigurieren	7
1.1 AutoCAD-Drucker	7
1.2 Neue Plotter einrichten	8
1.3 Plotterkonfiguration bearbeiten	14
1.3.1 Benutzerspezifische Papierformate (PMP)	15
1.3.2 Papierformate filtern	21
1.3.3 Mitgelieferte Plotter.....	22
1.3.4 PublishToWeb.....	23
1.4 Systemdrucker.....	25
1.4.1 Benutzerspezifische Papierformate	25
1.5 Speicherpfade.....	28
Kapitel 2	31
2 Plotstiltabellen.....	31
2.1 Unterschied zwischen STB-Plotstiltabellen und CTB-Plotstiltabellen	32
2.2 Entscheidungshilfen CTB oder STB Plotstile.....	33
2.2.1 Farbabhängiger Plotstil (CTB)	35
2.2.2 Farbenunabhängiger Plotstil (STB).....	36
2.3 Auswahl des Plotstilmodus der Zeichnung.....	37
2.4 Neue Plotstiltabellen erstellen und bearbeiten	39
2.5 Mitgelieferte Plotstiltabellen	43
2.6 Speicherpfade.....	44
Kapitel 3	47
3 Plotstandards festlegen und verwalten	47
3.1 Seiteneinrichtung für den Modellbereich	47
3.1.1 Seiteneinrichtung speichern	47
3.1.2 Seiteneinrichtungs-Manager für den Modellbereich	49
3.1.3 Seiteneinrichtung importieren	50
3.2 Seiteneinrichtungen für den Layoutbereich	51
3.2.1 Seiteneinrichtungen für den Layoutbereich speichern	51
3.2.2 Layouts importieren	52

Kapitel 4	55
4 Layouts und Seiteneinrichtung	55
4.1 Layouts.....	56
4.2 Seiteneinrichtung	56
4.3 Voreinstellungen für Layouts	57
4.3.1 Maßstabsliste bearbeiten.....	58
4.4 Erstellen eines Layouts.....	60
4.4.1 Erstellen neuer Papierbereichs-Layouts	61
4.4.2 Layouts von Vorlage importieren	67
4.4.3 Anpassen bestehender Layouts	68
4.5 Ansichtsfenster im Layout.....	69
4.5.1 Neue Ansichtsfenster erstellen	71
4.5.2 Ansichtsfenster aus Objekten konvertieren	72
4.5.3 Vorhandene Ansichtsfenster zuschneiden.....	73
4.5.4 Maßstab im Ansichtsfenster einstellen	74
4.5.5 Ansichtsfenster-Eigenschaften	76
4.5.6 Anzeigebereich im Ansichtsfenster ändern.....	78
4.6 Ausrichten von Ansichtsfenstern.....	80
4.6.1 Differenzierte Layeranzeige im Ansichtsfenster.....	81
4.6.2 Layout-Ansichtsfenster maximieren.....	83
4.6.3 Layout-Ansichtsfenster minimieren.....	84
4.7 Linientypskalierung.....	85
4.8 Ermittlung der Texthöhe	85
Kapitel 5	89
5 Beschriftungsobjekte	89
5.1 Erstellen von Beschriftungsstilen.....	90
5.1.1 Textstil.....	90
5.1.2 Bemaßungsstil.....	91
5.1.3 Multilinien Führungsstil	92
5.2 Erstellen von Beschriftungsobjekten.....	93
5.2.1 Erstellen von Schraffuren	94
5.2.2 Erstellen von Attributen	95
5.2.3 Erstellen von Blöcken.....	96
5.2.4 Nachträgliches zuweisen als Beschriftungsobjekt.....	97
5.3 Manuelles festlegen der Beschriftungsmaßstäbe.....	98
5.4 Automatisches festlegen der Beschriftungsmaßstäbe.....	101
5.5 Beschriftungsmaßstäbe synchronisieren.....	102
5.6 Verschieben der Beschriftungsobjekte im Ansichtsfenster.....	103
5.7 Anzeigen von Beschriftungsobjekte	105
5.8 Ausrichten von Beschriftungen.....	106
5.9 Datenaustausch.....	108

Kapitel 6	111
6 Plotten und Publizieren von Zeichnungen.....	111
6.1 Plotten von Zeichnungen.....	111
6.1.1 Bereich Drucker / Plotter	113
6.1.2 Bereiche Papierformat und Kopienanzahl.....	113
6.1.3 Bereiche Plotbereich und Plotabstand	114
6.1.4 Bereich Schattierungsoptionen.....	116
6.1.5 Bereich Plotoptionen	118
6.1.6 Bereich Zeichnungsausrichtung	119
6.1.7 Plotmarkierungen	120
6.1.8 Voransicht	121
6.2 Publizieren von Zeichnungen.....	123
Kapitel 7	129
7 Plansätze und Manager für Planungsunterlagen	129
7.1 Manager für Planungsunterlagen anzeigen.....	130
7.2 Neuen Plansatz erstellen	134
7.2.1 Neuen Plansatz mit Beispiel-Plansatz erstellen	136
7.2.2 Neuen Plansatz mit vorhandenen Zeichnungen erstellen	141
7.3 Öffnen eines vorhandenen Plansatzes	144
7.4 Schließen eines geöffneten Plansatzes	146
7.5 Plansatz organisieren.....	147
7.5.1 Pläne in der Planliste neu anordnen	147
7.5.2 Plan neu nummerieren und umbenennen.....	148
7.5.3 Untergeordneten Satz in der Planliste erstellen.....	149
7.6 Pläne erstellen	151
7.6.1 Neuen Plan erstellen	151
7.6.2 Importieren eines Layouts als Plan.....	153
7.7 Pläne füllen	155
7.7.1 Modellansichten festlegen	155
7.7.2 Benannten Ansichten erstellen	156
7.7.3 Benannte Ansichten in einen Plan übernehmen	158
7.7.4 Ansichten auf der Registerkarte Planansichten verwalten	159
7.8 Informationen zu Plansätzen und Plänen verwalten.....	161
7.8.1 Anzeigen und Bearbeiten von Eigenschaften	162
7.8.2 Benutzerspezifische Eigenschaften hinzufügen.....	163
7.9 Plansätze archivieren.....	164
7.10 Publizieren.....	169
7.10.1 Planauswahlen	174

Kapitel 1

1 Plotter einrichten und konfigurieren

1.1 AutoCAD-Drucker

AutoCAD erlaubt, Windows-Systemdrucker und Nicht-Windows-Systemdrucker einzurichten und zu konfigurieren

Wenn Sie also aus anderen Windows-Programmen drucken können, können Sie dies auch aus AutoCAD.

Systemdrucker von Windows können allerdings lediglich mit bestimmten **Standardwerten** angesteuert werden. Hierzu gehört insbesondere die Papiergröße. Genügen diese Standardwerte der Systemdruckertreiber nicht, besteht die Möglichkeit, Drucker mit **HDI-Treibern speziell für AutoCAD** zu konfigurieren. Sie sind dann optimal auf den Druck von Informationen aus AutoCAD abgestimmt und unterstützen z.B. benutzerspezifische Papierformate mit Überlängen.

Bei der Einrichtung von Druckern mit dem AutoCAD-Assistenten werden **Plotterkonfigurationsdateien** mit der Endung ***.pc3** erzeugt. Sie können einen beliebigen Namen angeben oder es kann der Modellname des Plotters verwendet werden, z.B.

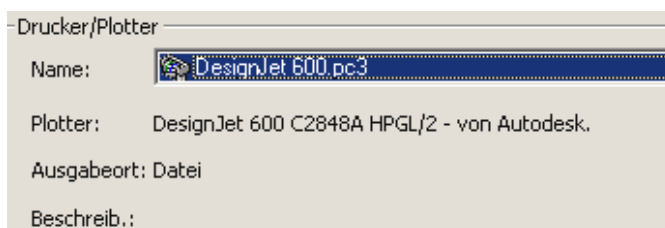


Abb.: Dialogbox Plotten – Bereich Drucker/Plotter, **AutoCAD-Drucker**

Hinweis

Schauen Sie auf der Internetseite des Plotterherstellers nach, ob es für Ihr Plottermo-
dell einen HDI Treiber gibt.

1.2 Neue Plotter einrichten

Zur Einrichtung neuer Drucker verwendet man den **Assistenten zum Hinzufügen eines Plotters**:



Multifunktionsleiste: Register Ausgabe Gruppe Plot
Abrollmenü: Datei > Plot-Manager
Abrollmenü: Extras > Assistenten > Plotter
hinzufügen
Windows: Start > Einstellungen > Systemsteuerung > Autodesk-Plot-Manager
Befehl: PLOTTERMANAGER (_plottermanager)

Bei der Einrichtung werden Sie vom Assistenten durch die Routine begleitet. Nach dem Sie den Befehl aufgerufen haben erhalten Sie als erstes folgende Dialogbox. In dieser wird erklärt, dass Sie über diesen Befehl Plotterkonfigurationen im PC3 Format erstellen können. Des Weiteren werden Sie darauf hingewiesen, dass Sie Plotterkonfigurationen aus früheren AutoCAD Versionen im PCP und PC2 Format importieren können.



Abb.: Dialogbox **Plotter hinzufügen – Einführungsseite**

Über den Schalter **Weiter** gelangen Sie in folgende Dialogbox.

Je nach dem welche Option Sie in der folgenden Dialogbox auswählen, unterscheidet sich der weitere Ablauf der Dialogbox. Nachfolgend sehen Sie die unterschiedlichen Abläufe der Optionen.

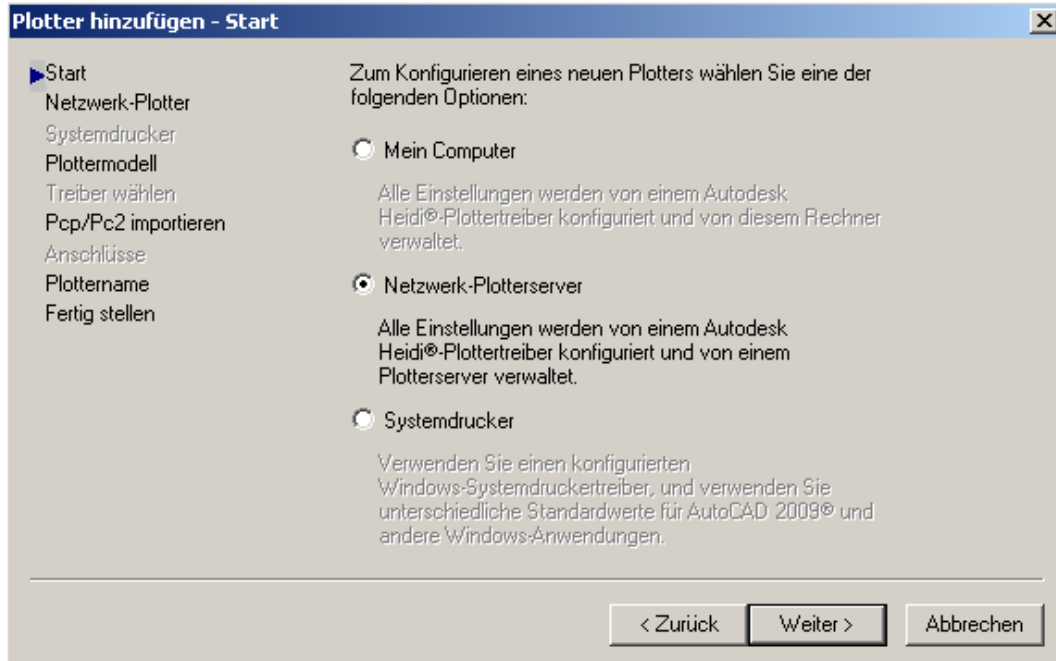


Abb.: Dialogbox **Plotter hinzufügen – Start**

Mein Computer

Verwenden Sie diese Option, wenn der Plotter direkt über einen COM oder LPT Port an Ihrem Rechner angeschlossen ist. Wurde diese Option verwendet, müssen Sie zu einem späteren Zeitpunkt den Anschluss auswählen, an dem der Plotter angeschlossen ist.

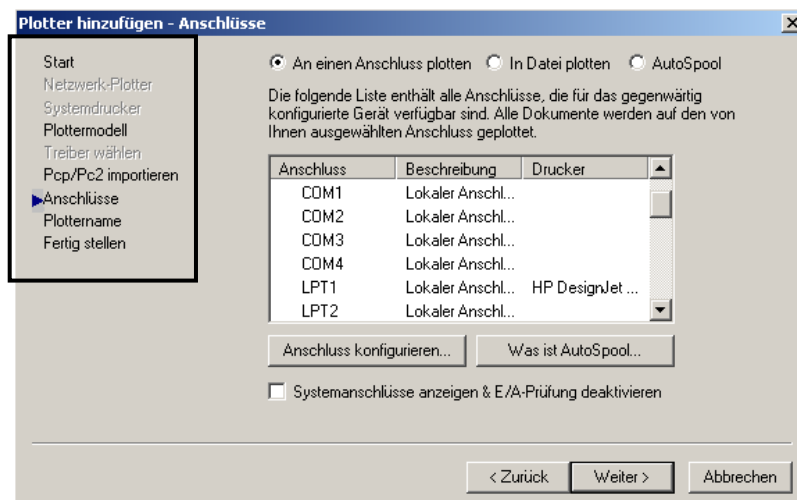


Abb.: Dialogbox **Plotter hinzufügen – Anschlüsse**

Netzwerk-Plotterserver

Diese Option wird verwendet wenn der Plotter über einen Plotserver angesteuert wird. Wird diese Option verwendet müssen Sie in der nächsten Dialogbox den Servernamen und den Freigabenamen des Plotters eingeben.

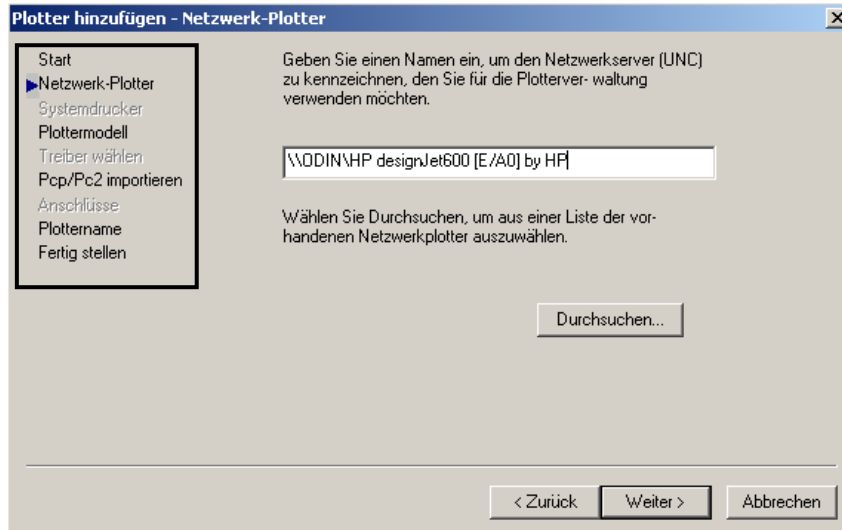


Abb.: Dialogbox **Plotter hinzufügen – Netzwerk-Plotter**

Systemdrucker

Wenn unter Windows der Plotter bereits eingerichtet wurde, können Sie über diese Option die vorhandenen Einstellungen übernehmen. In der nächsten Dialogbox müssen Sie dann den zu verwendeten Systemdrucker auswählen.

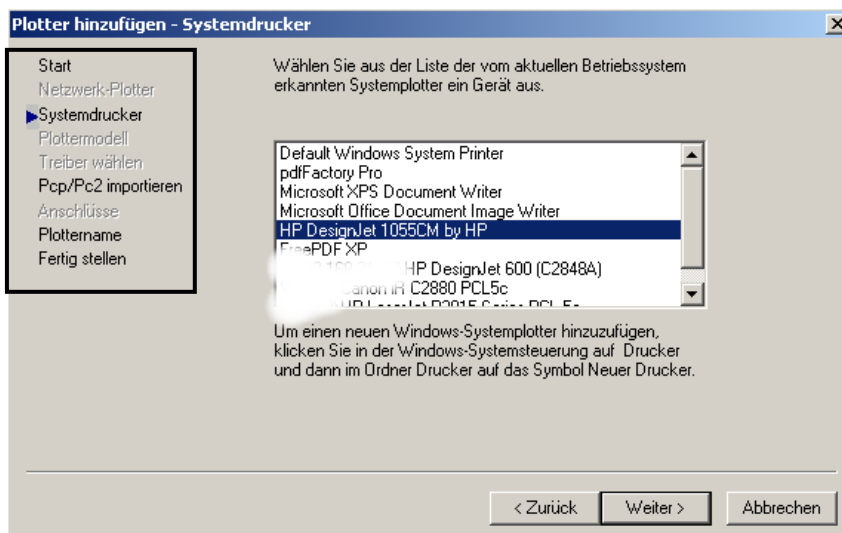


Abb.: Dialogbox **Plotter hinzufügen – Systemdrucker**

Wurde die Option **Mein Computer** oder **Netzwerk-Plotterserver** ausgewählt, erhalten Sie über den Schalter **Weiter** folgende Dialogbox, in der Sie dann das Plottermodell auswählen müssen.

Wählen Sie nun den HDI Treiber (PC3) aus, der für Ihren Plotter notwendig ist. Wenn in der Liste kein HDI Treiber für Ihren Plotter zur Verfügung steht, müssen Sie auf der Internetseite des Plotterherstellers suchen und den Treiber auf Ihre Festplatte downloaden. Über den Schalter **Diskette** können Sie dann den Treiber auf der Festplatte auswählen.

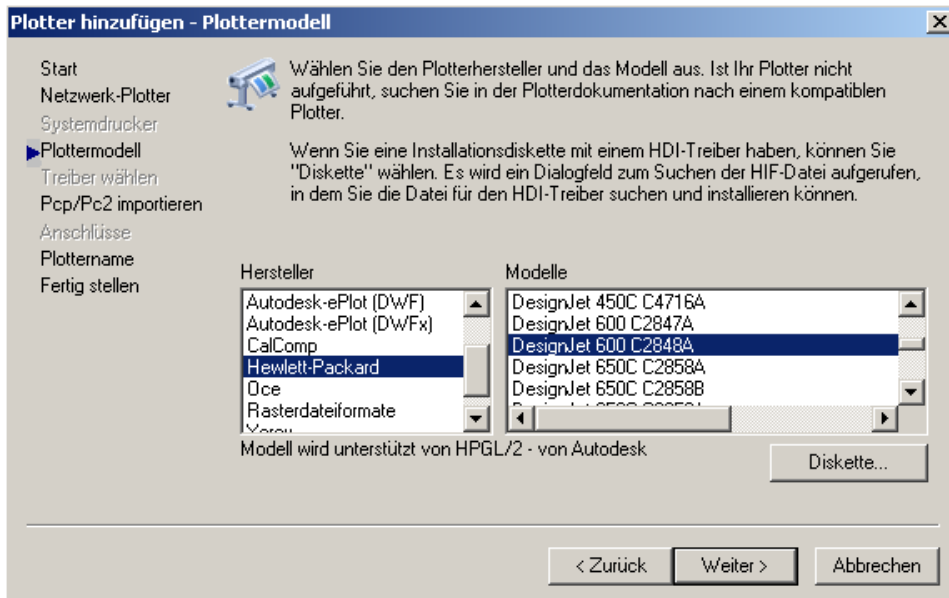


Abb.: Dialogbox **Plotter hinzufügen – Plottermodell**

Nach dem Sie den HDI Treiber ausgewählt haben, kann es noch vorkommen, dass folgende Dialogbox erscheint. In dieser werden Sie darauf hingewiesen, dass der Treiber eventuell veraltet ist und Sie auf der Hersteller Internetseite den aktuellen Treiber downloaden können.

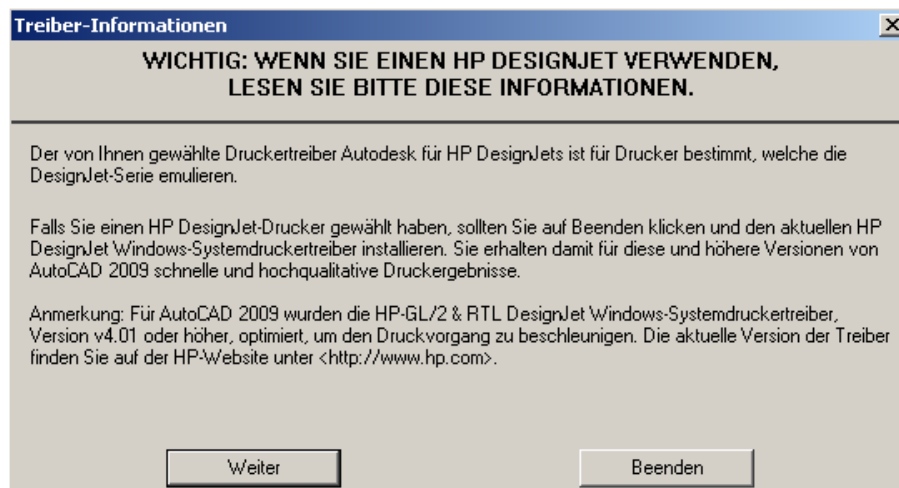


Abb.: Dialogbox **Treiber-Informationen**